

# Školní vzdělávací program



pro předškolní vzdělávání

2021-2024



Tyršova základní škola a mateřská škola Plzeň, U Školy 7,  
příspěvková organizace



## Školní vzdělávací program pro předškolní vzdělávání

### **„Začít spolu od začátku“**

Název školy: **Tyršova základní škola a mateřská škola  
Plzeň, příspěvková organizace**

Zřizovatel: Statutární město Plzeň

Adresa: nám. Republiky 1, 301 00 Plzeň

Telefon: 378 027 000

Část školy: mateřská škola

IČO: 708 789 51 IZO MŠ: 107 543 176

Adresa: U Školy 7, 326 00, Plzeň, Vltavínová 10, 32600 Plzeň

Ředitelka školy: Mgr.Věra Šimečková

Zástupce řed.pro MŠ: Iveta Holubová

Učitelky MŠ: Modré pastelky: Ladislava Kortanová  
Martina Kondrová  
asistentka pedagoga: Dita Jírová  
Zelené pastelky: Iveta Holubová  
Kateřina Retová  
Edita Knorrová  
asistentka pedagoga: Lucie Krčmáriková,  
Alžběta Mourečková  
Oranžové pastelky: Miroslava Sosnová  
Charlotte Kejzlarová  
asistentka pedagoga: Adéla Škŕrková

Kapacita: 74 Počet tříd: 3

Telefon: 378 027 003 (M), 378 027 006 (Z a O), 727 851 979

E-mail: [skolka@tyrsovazsams.plzen.eu](mailto:skolka@tyrsovazsams.plzen.eu)

Webová stránka: [www.tyrsovazsams.plzen.eu](http://www.tyrsovazsams.plzen.eu)

## **MOTO:**

**DÍTĚ je největší radostí našeho života, proto z něj chceme vychovat plnohodnotného a sebevědomého jedince, který je okolí přijímán a uznáván.**

**CHCEME**, aby se dítě umělo samostatně rozhodovat, bylo tvůrčí, mělo představivost, umělo řešit problémy a překonávat překážky, umělo přijímat změny, bylo sebevědomé, citově založené, schopné sebeovládání.

**CÍLEM** našeho programu je,

aby se dítě v MŠ cítilo bezpečně a příjemně (jistota, pochopení orientace v prostoru, orientace v denním režimu a vzájemných mezilidských vztazích) a v tomto prostředí rozvíjelo své kompetence (dílčí poznatky, dovednosti a postoje).





## CHARAKTERISTIKA MŠ

Naše mateřská škola se nachází v Plzni - Černicích. Historické centrum Černic bylo postaveno v 1. polovině 15. století.

V posledních letech prochází obvod rozsáhlou modernizací, vybudovala se infrastruktura, staví se obytné zóny. Městský obvod Černice je atraktivní lokalita na jižním okraji Plzně. Poloha školy nám umožňuje dostat se během chvíle do volné přírody.

Ve třídách jsou děti věkově smíšené od 3 do 7 let. MŠ je trojtřídní s celodenním provozem a její celková kapacita je 74 dětí.

Třída „**Modré pastelky**“ sídlí v přízemí v budově základní školy, na adrese U Školy 7, Plzeň.

Dvě třídy, „**Oranžové pastelky**“ a „**Zelené pastelky**“, sídlí v nově postavené budově MŠ, na adrese Vltavínová 10, Plzeň.

## CHARAKTERISTIKA TŘÍD

**Modré pastelky** se nachází v přízemí budovy základní školy v Plzni Černicích. Budova postavena v roce 1887 se postupně přistavovala a rekonstruovala. V současné době má 2 patra a půdní vestavbu, prostornou tělocvičnu, šatny, jídelnu, sociální zařízení a technické zázemí.

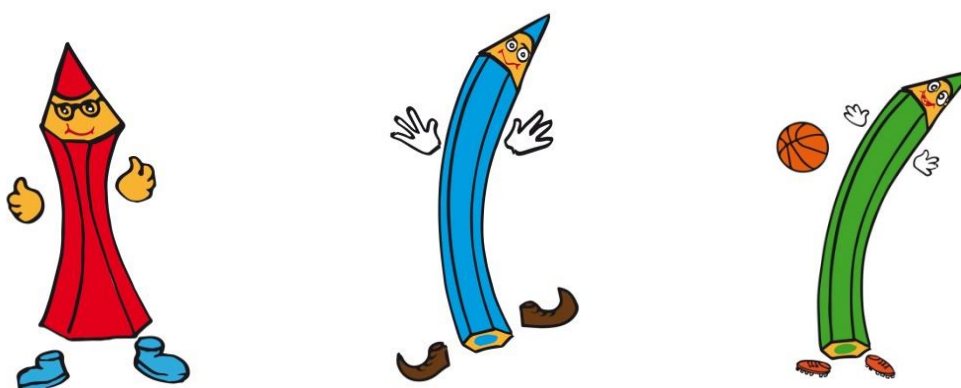
Prostory modré třídy jsou malé a stísněné. Součástí třídy je dřevěné vyvýšené patro, kde si děti hrají a po obědě odpočívají na lehátkách. WC a umývárny jsou na chodbě. Počet umyvadel a toalet odpovídá kapacitě, ale nevyhovující je umístění mimo třídu a společné užívání se ZŠ. Tato situace se nedá bohužel jinak řešit. Děti obědvají ve školní jídelně. Součástí školy je zahrada, kde mají děti k dispozici hřiště na míčové hry, pískoviště, skluzavku, prolézačky s lezeckými stěnami, kladinu a různá zákoutí ke svému hrám.

**Zelené** a **Oranžové** pastelky jsou v nové budově MŠ na adrese Vltavínová 10, která je v provozu od 22. září 2014. Moderní dvoupatrová budova je obklopena novými bytovými a rodinnými domy.

V přízemí je „Zelená“ herna, šatna pro zelené a oranžové pastelky, kuchyňka, umývárna a WC pro děti, ředitelna, sprcha a WC pro dospělé, kotelná. V 1. patře je „Oranžová“ herna, kuchyňka, umývárna a WC pro děti, sborovna, kabinet, sprcha a WC pro dospělé.

Prostory jsou v nové budově mateřské školy velké. Vedle herny má každá třída svoje WC a umývárnu. Jídlo se vozí z kuchyně ZŠ ve speciálních nádobách udržujících konstantní teplotu. Školní kuchyňky slouží pouze jako přípravná a výdejna jídel. Po obědě děti odpočívají na lehátkách přímo v hernách.

K nově postavené budově mateřské školy přiléhá zahrada s rozmanitým terénem. Zahrada je vybavena herními prvky – lezeckou stěnou se skluzavkou, malou věží se skluzavkou, vahadlovou a pružinovou houpačkou, pískovištěm, které je zakryté dřevěným přístřeškem. Pro míčové hry jsme vybudovali hřiště v horní části zahrady. V dolní části zahrady jsme místo betonových dlaždic nechali vybudovat multifunkční povrch, kde děti mají silnici s přechodem určenou pro jízdu na koloběžkách a různé druhy skákacích panáků. Zahrada je osázena ovocnými stromy a keři. Na zahradě lze najít i bylinkovou zahrádku. Zahradu střeží náš dřevěný červík Pepík.





## ZÁPIS DO MŠ

Kritéria pro přijímání dětí do MŠ zřizovaných městem Plzeň

1. **Bydliště dítěte ve školském obvodu**
2. **Věk dítěte**
3. **Sourozenec**
4. **Závažná individuální situace dítěte**

**Zápis probíhá formou elektronických přihlášek.**

Rodiče v určených dnech elektronicky zaregistrují své dítě do systému na webových stránkách „mszapis.plzen-edu.cz. Podle přesně stanoveného časového harmonogramu se dostaví do určité mateřské školy, kam chtějí své dítě zapsat a přinesou Žádost o přijetí dítěte k předškolnímu vzdělávání.

Než děti nastoupí, mají možnost během dne navštívit školu v „Den otevřených dveří“ (i mimo něj) nebo se zúčastnit našich akcí. Předem se tak seznámí s děním ve škole.

Respektujeme přání rodičů při zařazování dětí do stejné třídy – sourozenci, kamarádi.

## VĚCNÉ PODMÍNKY

Všechny třídy MŠ se nám podařilo účelně rozdělit do **center aktivity** (koutků), které slouží k individuálním a skupinovým hrám, ke vzdělávacím činnostem, k rozvíjení spolupráce a kooperace. Každý má možnost najít si svůj koutek.

Nábytek je nízký a otevřený umožňující dětem samostatně se rozhodovat při výběru hraček, pomůcek a materiálů. V orientaci při výběru hraček pomáhá fotografický návod na skřínkách, podle kterého děti vědí, jaké centrum se kde nachází a kam půjčenou hračku uložit zpět. Průběžně se



snažíme třídy vybavovat novými hračkami, knihami, encyklopediemi a pomůckami ke spokojenosti jak dětí, tak i rodičů.

Máme denně k dispozici tělocvičnu školy, která je velmi dobře vybavena různým tělocvičným náradím a náčiním. O využití tělocvičny se pravidelně střídáme. Děti z MŠ ve Vltavínové do tělocvičny ve škole docházejí. K pohybovému vyžití máme možnost využívat i oplocené hřiště před základní školou, hřiště mezi bytovými domy a v neposlední řadě i místní obecní dětské hřiště, které je nedaleko od školy. Cesta k němu trvá cca 5-8 minut.

Na zahradě mateřské školy ve Vltavínové 10, máme nově k dispozici malé hřiště s povrchem SmartSoft a před vchodem do školky herní plochu s tímto povrchem, kde mají děti barevně vyznačenou silnici s přechody pro jízdu na koloběžkách a skákací hry.

Další záměr: vybavit zahradu novým sportovním vybavením pro fotbal a florbal, vytvořit na zahradě další přírodní koutky pro hry dětí.

## ŽIVOTOSPRÁVA

V základní škole je kuchyně, kde se vaří i pro děti a zaměstnance MŠ. Je prostorná, dobře vybavená a vyhovuje požadavkům vyhlášky ministerstva zdravotnictví.

Děti z Modré třídy dochází na obědy do jídelny základní školy. Obědy pro Zelenou a Oranžovou třídu se dováží autem v uzavřených nádobách autem.

Ve školce je u každé třídy malá kuchyňka, která slouží jako výdejna jídla.

Skladba jídel je vyvážená, děti mají dostatek ovoce a zeleniny, mléka, ryb i luštěnin, spotřební koš je důsledně sledován. Zařazujeme nové recepty. Provádíme měření i zápisy správné teploty podávaného jídla, je dodržována zdravá technologie přípravy jídel i správné intervaly mezi jídly. Dbáme na dodržování pitného režimu – je dětem poskytován i při pobytu venku. Děti vedeme k samostatnosti při stolování. Použité nádoby samostatně odnášejí na určené místo. Pokud některé dítě jídlo nezná a odmítá jej, nenutíme je, ale opakovaným ochutnáváním si na ně zvyká.





Pobyt venku realizujeme každý den téměř za každého počasí, při pěkném počasí je zařazován i odpoledne. Zajišťujeme dle potřeby dětí intenzivní pohyb, zařazováním každodenních řízených pohybových aktivit. 1x týdně zařazujeme TV blok v tělocvičně základní školy, kde mají k dispozici dostatek tělocvičného nářadí a náčiní. Dále je pro nás důležitý dostatek pohybu v přírodě. Často vyrážíme s dětmi do lesa.

Je respektována individuální potřeba střídání aktivity, spánku a odpočinku.

Mladším dětem umožňujeme místo spánku klidový režim s knihou. Předškolní děti odpočívají podle potřeby.

Další záměr: I nadále zařazovat nové receptury jídel a volit vhodné kombinace potravin na jídelníček. Předávat dětem přirozený vzor zdravého životního stylu ze strany všech zaměstnanců školy.

## HYGIENICKÉ PODMÍNKY

Ve třídách udržujeme optimální teplotu, aby děti nepobývaly v přetopených místnostech.

V každé třídě mají děti k dispozici papírové kapesníčky a utěrky. V umývárně má každé dítě svůj ručník, kelímeček, kartáček a pastu na zuby (mimo Modré třídy).

Svačinu nám paní kuchařky nosí do třídy. Děti mají možnost vybrat si pití (čaj, mléko, vodu). Svačíme společně po ranních hrách. Dohlížíme na to, aby si děti před svačinou pravidelně umývaly ruce. Modré pastelky chodí na oběd do společné školní jídelny, Zelené a Oranžové pastelky obědvají v kmenové třídě.

Pitný režim je zajištěn čajem (vodou), který je dětem celý den k dispozici v nerezových varných nádobách a mohou si jej nalít do vlastních lahvíček. Paní kuchařky nám je průběžně během dne doplňují.

Děti spí a odpočívají v Modré třídě na vyvýšeném patře na matracích. Zelené a Oranžové pastelky odpočívají na lehátkách přímo v hernách.



Mladší děti mají vlastní peřinky, které jednou za 3 týdny nosí rodiče domů vyprat a vyvětrat.



## PSYCHOSOCIÁLNÍ PODMÍNKY

V naší škole vládne přátelská atmosféra mezi dětmi, učitelkami i provozním personálem. Snažíme se respektovat individualitu dětí, neomezovat jejich volnost a osobní svobodu, nezatěžujeme děti spěchem a netrpělivostí. Nepřipouštíme podceňování a zesměšňování dětí.

Děti se učí dodržovat pravidla, na kterých se společně domlouváme. Snažíme se také podporovat dětská přátelství. V zájmu dobrých vztahů ve třídě jsou nastaveny základní pravidla soužití v kolektivu. Další pravidla ještě během roku vznikají. Učitelky reagují na momentální potřeby a zájmy dětí, denní program uzpůsobí těmto zájmům. Rodiče se mohou denně informovat o dítěti a jeho pokroku.

Učitelka zodpovídá za bezpečnost a ochranu dětí během celého pobytu v MŠ (pokud jí bylo dítě řádně předáno) a také během mimoškolních akcí (divadlo, plavání, bruslení, školní výlet, aj.).

Rodiče zodpovídají za své dítě v budově školy před předáním dítěte učitelce do třídy a po vyzvednutí dítěte ze třídy MŠ.

Další záměr: Snahou všech zaměstnanců MŠ je i nadále vytvářet bezpečné sociální klima na základě vzájemné důvěry, úcty, empatie, solidarity a spolupráce mezi dětmi, rodiči a zaměstnanci MŠ.

## PERSONÁLNÍ PODMÍNKY

V čele celé školy jako právního subjektu stojí ředitelka, která zodpovídá za plnění úkolů organizace. V čele mateřské školy je vedoucí učitelka, která zodpovídá za plnění úkolů MŠ, zpracovává ŠVP ve spolupráci s ostatními



pedagogy MŠ. Škola v současné době má 6 pedagogických pracovníků, 3 asistenty pedagoga, 2 provozní pracovníky a pracovníky školní jídelny.

Pedagogičtí pracovníci mají plnou kvalifikaci pro práci s dětmi v mateřské škole. Stále svoje znalosti rozšiřují v dalším vzdělávání pedagogů, zúčastňují řady seminářů a webinářů, která jim pomáhají v osobnostním rozvoji a k dalšímu rozvoji v oblasti pedagogiky.

Správní zaměstnanci, jako je vedoucí školní jídelny, kuchařky a školník jsou společní pro MŠ a ZŠ.

Jsme malá škola, a tak je řízení postaveno především na osobních kontaktech, komunikaci a vzájemné dohodě. Mezi zaměstnanci jsou dobré osobní vztahy, vstřícná a živá komunikace, která probíhá každodenně všemi směry.

Další záměr: zapojení se do výzvy Šablony III., dále vyhledávat další zajímavé semináře a náměty pro náš rozvoj, nadále podporovat a rozšiřovat profesní růst všech pedagogických pracovníků

## **ŘÍZENÍ MATEŘSKÉ ŠKOLY**

Naše mateřská škola je součástí základní školy, celý právní subjekt řídí ředitelka základní školy a mateřské školy. Je vytvořen funkční informační systém mezi základní školou a mateřskou školou.

Vedení školy vytváří velmi příjemné ovzduší vzájemné důvěry a spolupráce mateřské školy se základní školou, podporuje spoluúčast všech členů týmu při rozhodování o zásadních otázkách školního programu.

Povinnosti a úkoly pedagogických pracovníků a ostatních pracovníků jsou jasně stanovené a vymezené v náplni práce.

Ředitelka školy provádí kontrolní a hospitační činnost, podporuje spolupráci, diskusi, poskytuje prostor pro tvůrčí práci každého, podporuje vzájemné předávání zkušeností.

Další záměr: stále podporovat vzájemnou spolupráci jak mezi učitelkami mateřské školy, ale také mezi základní a mateřskou školou a to formou vzájemných náslechů

## SPOLUPRÁCE S RODIČI

Mezi rodiči a zaměstnanci naší školy panuje oboustranná důvěra a otevřenost. Komunikace mezi pedagogy a rodiči je vstřícná a s porozuměním. Rodiče dostávají dostatek informací o svém dítěti buď během dne, anebo jsou pro ně určeny dny konzultací s učitelem mimo třídu MŠ, na které se předem objednají.

Na společné akci – „tvořivé dílny“ jsou rodiče seznámeni s fungováním center aktivity a poté mají možnost se těchto center během dopoledního programu kdykoliv zúčastnit. Dále je prostřednictvím nástěnek a fotoreportáží v šatně a prostřednictvím webových stránek průběžně informujeme o činnosti MŠ, různých akcích apod. Během roku máme několik společných akcí s rodiči a zpětnou vazbou pro nás je jejich spokojenost.

Další záměr: zkvalitnit konzultace s rodiči a předávání informací získaných pomocí nástroje iSophi o jejich dětech.





## ORGANIZACE

Časové rozvržení a uspořádání činností v MŠ se řídí požadavky psychohygieny. Podporuje zdravý tělesný, duševní a sociální vývoj dítěte. Přihlíží se k biorytmům dítěte. Do denního programu jsou pravidelně zařazovány zdravotně preventivní pohybové aktivity. Děti mají dostatek času na spontánní hru. Organizace dne je dostatečně pružná a umožňuje reagovat na individuální potřeby dětí.

Organizace dne:

### **Modré pastelky:**

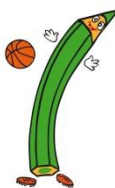
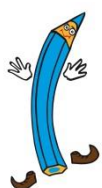
6.30 - 8.00	příchod dětí
6.30 - 8.45	volné hry dětí
8.40 - 8.55	společná svačina
8.55 - 9.05	ranní kruh
9.05 - 9.15	pohybové aktivity v tělocvičně
9.15 - 9.45	centra aktivity
9.45 - 11.45	pobyt venku
11.45 - 12.00	oběd
12.00 - 14.00	odpolední odpočinek
13.15 - 13.35	rozšířené aktivity pro předškoláky
14.00 - 14.30	odpolední svačina
14.30 - 16.00	volné hry dětí, pobyt na zahradě, odchod domů

### **Zelené a Oranžové pastelky:**

6.30 - 8.00	příchod dětí
6.30 - 8.45	volné hry dětí
8:45 – 8:55	tělovýchovná chvilka+cvičení v tělocvičně (1x týdně)
8.55 - 9:10	společná svačina
9.10 - 9.15	ranní kruh
9.15 - 9.45	centra aktivity
9.45 - 11.45	pobyt venku
11.45 - 12.15	oběd
12.15 - 14.00	odpolední odpočinek
13.15 - 13.35	rozšířené aktivity pro předškoláky
14.00 - 14.30	odpolední svačina
14.30 - 16.30	volné hry dětí, pobyt na zahradě, odchod domů

Pro pobyt dítěte je vhodný pohodlný oděv, který snese i pohyb dítěte venku.

Předškolní děti se ve všech třídách po krátkém odpočinku zabývají různými aktivitami, které jsou součástí přípravy na vstup do 1.třídy ZŠ a rozvíjení školní zralosti (cca 20 minut).





## PODMÍNKY VZDĚLÁVÁNÍ

Společné prostory se základní školou nám umožňují velmi úzkou spolupráci jak s učitelkami, tak s dětmi. Vzájemně se navštěvujeme ve třídách, pořádáme řadu společných akcí.

Tato spolupráce dětem umožňuje nenásilný přechod z mateřské školy do základní školy. Děti nejsou stresovány novým prostředím.

Školní vzdělávací a Třídní vzdělávací program vychází z Rámcového vzdělávacího programu a z programu Začít spolu, podle kterého pracujeme od r.1997.

Stále pracujeme s dětmi v tzv.“centrech aktivity“, ve kterých naplňujeme výchovné a vzdělávací cíle a dětem dáváme možnost výběru činnosti, kterou chtějí dělat.

Vzdělávání je uskutečňováno ve všech činnostech a situacích, které se v průběhu dne vyskytnou, vyváženým poměrem spontánních a řízených aktivit. V didakticky cílené činnosti je plněn konkrétní vzdělávací cíl formou záměrného i spontánního učení. Toto učení je založeno na aktivní účasti dítěte - *smyslovém vnímání, prožitkovém a interaktivním a kooperačním učení, zpravidla ve skupinách a individuálně*. Využíváme i metod *Kritického myšlení*. Preferovány jsou hravé a tvořivé činnosti.

Dětem se specifickými potřebami (odklady školní docházky) je věnována zvláštní péče na základě závěrů z vyšetření PPP Plzeň

**Centra aktivity:** ve třídě

- domácnost
- kostky
- manipulační hry
- stolní hry
- ateliér
- knihy a písmena
- pokusy a objevy
- dramatické hry
- dílna





- hudební centrum
- centrum pohybu
- písek a voda
- PC + interaktivní tabule
- venku: - písek
- prolézačky a houpačky
- pokusy a objevy
- hřiště
- pohybové – hřiště, dopravní hřiště

V centrech aktivity se odehrává většina běžného programu. Lze je modifikovat podle zájmu dětí a plánovat krátkodobé nebo dlouhodobé projekty činností a her.

### **KNIHY A PÍSMENA**

- poslech pohádek, básní a říkadel a jejich zapamatování
- prohlížení knih a encyklopedií
- prohlížení a vyhledávání obrázků k tématům
- vyprávění příběhů podle obrázků
- psaní nápodobou
- grafomotorická cvičení
- vytváření vlastních knih kreslením a nalepováním
- porovnávání písmen a jejich vystřihování a nalepování
- skládání slov z písmen podle vzoru
- hraní slovních her se slovy a rýmem
- procvičování výslovnosti pomocí říkadel
- hledání začátečních a konečných písmen slov
- seznamování s rozpočítadly a hádankami
- vypravování zážitků ze života, z filmů a z divadla
- vytleskávání slov
- luštění dětských křížovek a labyrintů

### **ATELIÉR**

- malování na dané téma štětcem, houbičkou, prsty, experimentování s barvami (míchání, otiskování, zapouštění)
- kreslení tužkou, křídou, rudkou, uhlem, špejlí máčenou do tuže
- modelování z formely, hlíny, ze slaneého těsta



- vytváření koláží z papíru, textilu, přírodních materiálů a jiných materiálů
- zhotovování prostorových výrobků z krabic, stužek, špejlí...
- skládání z papíru, kašírování
- vystřihování z různých materiálů
- kreslení a malování podle vlastní fantazie

### **POKUSY A OBJEVY**

- pozorování lupou nebo mikroskopem hmyz, rostliny, přírodniny, strukturu dužin ovoce a zeleniny
- pozorování olejové skvrny na vodě
- pokusy se světlem, vodou (různé roztoky), zvukem
- pozorování vypařování vody
- pozorování tání sněhu
- pokusy s magnetem a kovem
- děláním otisků do sádry, hlíny a různých odlitků
- zhotovování herbáře
- míchání různých barev
- pozorování růstu rostlin, péče o ně
- chování zvířat, péče o ně
- počítačové hry

### **KOSTKY**

- přenášení a třídění kostek
- stavění staveb k tématům ( kde bydlím, statek, ZOO..)
- hry na dopravu ( stavby silnic, letišť, mostů..)
- poznávání tvarů, barev, velikostí, materiálů
- vážení, třídění, poměřování, určování polohy
- stavění překážkové dráhy z kostek
- stavění podle plánů

### **MANIPULAČNÍ A STOLNÍ HRY**

- stavby ze stavebnic podle vlastní fantazie a na dané téma
- hry s dominem a pexesem
- skládání puzzle
- vytváření mozaiky z různých předmětů
- společenské hry
- navlékání korálků podle návodu a fantazie



- práce s přírodninami, vytváření různých figurek
- práce s textilem a papírem – stříhání, lepení, vytrhávání
- hnětení, válení, koulení modelíny a slaneého těsta

## **DOMÁCNOST**

- mytí nádobí
- péče o kuchyňku, uklízení nádobí
- vytváření různých tvarů ze slaneého těsta
- hnětení, mačkání, válení těsta
- péče o domácnost, uklízení
- péče o miminka a panenky, koupání, oblékání
- manipulace s oblečením, zapínání knoflíků, zipů, zavazování tkaniček)
- sebeobsluha (oblékání )

## **DÍLNA**

- zatloukání hřebíků, řezání menších kousků dřeva
- zhotovování a sestavování různých předmětů budky, krmítka..)
- zhotovování maket lodí, aut, letadel
- vytváření různých doplňků ke hrám v jiných centrech aktivity
- vytváření prostorových staveb, domů...
- navíjení provázků, drátků, vytváření obrázků
- využívání plastových lahví k výrobě různých předmětů
- opravování rozbitých aut a jiných hraček

## **DRAMATIKA**

- motivační hry (na rodinu, obchod, doktora, poštu..)
- dramatizace pohádek a příběhů
- hra na divadlo, hra s maňásky a loutkami
- vyjadřování situací, nálad pohybem a nápodobou

## **HUDBA**

- zpěv písní
- rytmizace říkadel a písní
- vytleskávání slov, melodií
- hudební hádanky
- hraní na zvonkohry a různé rytmické nástroje
- broukání
- dechová cvičení



- sluchové hry, hra na ozvěnu
- poslech klasické hudby
- práce s folklórním materiálem
- tanec a balet na hudbu

### **PC a IT**

- seznamování se základní počítačovou gramotností (ovládání myši, dvojklik, zapínání a vypínání PC)
- zvládání základní obsluhy interaktivní tabule a interaktivního panelu
- zvládání obsluhy tabletu
- hry podporující orientaci v ploše a prostoru, naučné hry

### **CENTRUM POHYBU**

Ve třídě: - hod míčkem na cíl

- cvičení s overballem
- překonávání různých překážek (přeskok, podlézání,..)
- hmatový chodníček
- přihrávky nohou, rukou, hokejkou
- tanec

V tělocvičně: - lokomoční pohyby – chůze, běh, lezení

- cvičení s náčiním
- cvičení na nářadí
- pohybové a psychomotorické hry
- posilovací a protahovací cviky
- tanec

### **PÍSEK A VODA**

- rozvoj jemné motoriky a grafomotoriky
- experimentování
- nalévání, přelévání, odměřování, přesypávání



## INDIVIDUÁLNÍ VZDĚLÁVÁNÍ

Mateřská škola poskytuje individuální vzdělávání dle § 34b školského zákona. Rodič v době zápisu do mateřské školy vyplní dokument "*Oznámení o zahájení individuálního vzdělávání*".

Škola oznámení přijme a vystaví dokument "*Vyhovění žádosti o zahájení individuálního vzdělávání*".

Na začátku daného školního roku rodič obdrží email s informací o termínu, kdy se s dítětem dostaví do MŠ k ověření výsledků vzdělávání dítěte. Toto ověření probíhá za spolupráce PPP.

Na závěr má rodič možnost individuální konzultace s učitelkou a psycholožkou z PPP.

## VZDĚLÁVÁNÍ DĚTÍ S NEDOSTATEČNOU ZNALOSTÍ ČESKÉHO JAZYKA

Dětem s nedostatečnou znalostí českého jazyka poskytujeme podporu v jazykové přípravě pro zajištění plynulého přechodu do základní školy během celého dne v rámci aktivit v MŠ formou her, knih, obrázků, názorných pomůcek, slovních her k rozšiřování slovní zásoby dítěte. Do komunikace s dítětem zapojíme i personál v rámci jednotného stylu komunikace.

Pravidla komunikace s dítětem s OMJ:

- začínáme komunikovat pozvolna
- poskytujeme dítěti dostatek příležitostí pro zapojení do her
- snažíme se zapojovat ho do všech činností, ale nenutíme ho
- používáme komunikační kartičky, demonstrační obrázky, co nejvíce reálných předmětů
- každé verbální sdělení doplňujeme dostatkem neverbálních prostředků
- ověřujeme si, že dítě gestikulaci chápe
- podporujeme vzájemnou komunikaci mezi vrstevníky
- začleňujeme dítě do běžných českých her a pomáháme s pochopením hry
- poskytujeme dostatek čtenářských příležitostí

Pokud jsou v mateřské škole 4 cizinci a více v povinném předškolním vzdělávání, ředitelka školy zřídí skupinu pro bezplatnou jazykovou přípravu pro zajištění plynulého přechodu do základního vzdělání v soulad s vyhláškou č.14/2005 Sb., o předškolním vzdělávání, ve znění pozdějších předpisů.

## VZDĚLÁVÁNÍ DĚTÍ NADANÝCH

V případě vysledování projevů mimořádného nadání u některého z dětí, MŠ informuje o svém zjištění zákonné zástupce, kteří mohou požádat o vyšetření ve školském poradenském zařízení. Pokud bude dítě diagnostikováno jako mimořádně nadané, bude dále vzděláváno podle doporučení školského, poradenského zařízení. Dítě bude mít podle druhu nadání prostor, aby své nadání mohlo uplatnit a dále rozvíjet.

## VZDĚLÁVÁNÍ DĚTÍ OD 2 DO 3 LET

Mateřská škola je částečně vybavena bezpečnými hračkami a pomůckami vhodnými pro dvouleté děti. Prostředí poskytuje dostatečný prostor pro volný pohyb a hru dětí a je zabezpečena možnost průběžného odpočinku (klidový koutek). Ve třídě jsou nastavena dětem srozumitelná pravidla pro používání a ukládání hraček a pomůcek.

V případě nástupu dvouletého dítěte budeme reagovat tím, že podmínky dále přizpůsobíme dle vývojových specifik dítěte, jeho individuálních potřeb, zájmů – pravidelný denní režim, vyhovující 2 letým dětem, dostatek času pro hry, pohybové aktivity, stolování, převlékání, pocit bezpečí, dostatek emoční podpory, individuální péče, kratší časové úseky činností, činnosti formou her, nápodobou, vlastním prožitkem.







## PODPŮRNÁ OPATŘENÍ

V naší škole se vzdělávají také děti s rozlišnými speciálními vzdělávacími potřebami. Snažíme se podporovat také děti z odlišného kulturního prostředí i z odlišných životních podmínek. Při vzdělávání těchto dětí spolupracujeme s PPP v Plzni.

Zákon stanoví pět stupňů podpůrných opatření.

Škola poskytuje **1. stupeň** podpůrných opatření i bez konzultace a rozhodnutí pedagogicko-psychologické poradny nebo speciálně pedagogického centra. Ve základní škole působí výchovný poradce, který je k dispozici i MŠ. Společně s vyučujícími se podílí na podpoře vzdělávání těchto dětí.

Podpůrná opatření **2. až 5. stupně** neurčuje škola, ale školské poradenské zařízení (PPP, SPC). Podpůrná opatření se člení do pěti stupňů podle organizační, pedagogické a finanční náročnosti. PPP a SPC stanoví žákovi konkrétní podpůrné opatření, které odpovídá konkrétnímu stupni podpory. Podmínkou poskytování podpůrného opatření druhého až pátého stupně školou je nutný vždy písemný informovaný souhlas zákonného zástupce dítěte.

Podpůrná opatření spočívají v

- Poradenské pomoci školy a školského poradenského zařízení
- Úpravě organizace, obsahu, hodnocení, forem a metod vzdělávání a školských služeb, včetně zabezpečení výuky
- Úpravě podmínek přijímání ke vzdělávání a ukončení školní docházky
- Použití kompenzačních pomůcek, speciálních učebních pomůcek
- Vzdělávání podle individuálního vzdělávacího plánu (IVP)
- Využití asistenta pedagoga



## **POMÁHÁME** dětem vytvářet

- vlastní porozumění *fyzikálnímu světu* prostřednictvím činností, jako je měření, vážení, pokusy, stavby z kostek, práce se dřevem, hraní s pískem a vodou, míchání barev
- vlastní porozumění *sociálním a kulturním* informacím prostřednictvím her, četby příběhů, dramatických her na něco
- vlastní porozumění *logice a matematice* pomocí měření, počítání, srovnávání, logickému řazení do sledu, třídění apod.
- vlastní porozumění *vztahu mezi psaným a mluveným slovem* prostřednictvím častého kontaktu s knihami písmeny, předčítáním, častým kreslením obrázků, poslechem pohádek a příběhů, vyjadřováním vlastních myšlenek prožitků a postojů

## **POSILUJEME**

- *fyzický vývoj* prostřednictvím pohybu, šplhání, házení, běhání, skákání, prolézání, chůze, moderních psychomotorických her a činností.
- *sociálně emocionální vývoj* prostřednictvím řešení sporů, vyjadřováním pocitů, vzájemné úcty a vytvářením kladných vztahů mezi dětmi (kamarádství) a k dospělým
- *intelektový vývoj* vedoucí k samostatnému myšlení k tvořivosti, prozkoumávání věcí do hloubky, chápání dění na základě experimentování, pozorování a objevování

## **POSKYTUJEME**

- dítěti volnost při výběru činností
- navrhujeme a nabízíme činnosti do center aktivity s možností výběru s osobní zodpovědností
- vedeme individuální plán dítěte, stavíme na jeho pozitivních předpokladech



a jeho silných a dobrých vlastnostech

- zapojujeme do dění třídy rodiče, nabízíme jim asistenci při činnostech v MŠ

## **NABÍZÍME**

- nově příchozím dětem adaptaci dle jejich individuálních potřeb
- respekt k individuálním potřebám dětí v průběhu celého dne
- volnost a osobní svobodu podloženou pravidly, které děti spoluvytváří s pedagogy
- vzájemnou pomoc, podporu, ohleduplnost, zdvořilost, podporu prosociálního citění dítěte

## **ZAJIŠŤUJEME**

- srozumitelné a jasné pokyny pro děti
  - jistotu a bezpečí
  - komunikujeme s dítětem vstřícně a empaticky
  - snažíme se o důvěru a toleranci mezi dětmi a pedagogy
  - podporujeme děti v samostatnosti a oceňujeme je přiměřeně jejich výkonu
  - vzdělávání uzpůsobujeme mentalitě a potřebám dětí
  - děti mají stejná práva, možnosti a povinnosti
- děti jsou chváleny a odměňovány s ohledem na jejich mentalitu – jsou podporovány děti méně aktivní, vybízíme je k samostatnosti, důvěře a spolupráci
- personál MŠ je laskavý, a tak vytváří dětem prostředí, kde se cítí bezpečně a spokojeně

## **ZAPOJUJEME**

- nenásilně, ale postupně do činností v MŠ rodiče i prarodiče dětí
- zveme je do třídy, umožníme jim, aby se v rámci svých možností mohli zapojit do činností a her dětí
- zveme je na různé akce školy (divadelní představení, školy v přírodě, vánoční dílny, výlety, bruslení ....)



- získáváme jejich důvěru a společně s nimi řešíme chod mateřské školy, povídáme si o jejich dětech a pomáháme řešit problémy

**Hlavní téma:**

## **Strom Fantazie**

**Legenda:**

Když ztišíš hlas a kroky svoje  
a oči lehce přimhouříš,  
v tu chvíli Země Fantazie  
přichází k tobě blíž a blíž.  
Svět skřítků, víl a elfích lidí  
a mnoha dalších bytostí  
pozve tě dál a dovolí ti  
objevit nové možnosti...

### **1. Zachraňujeme strom – škol.rok 2021/22**

#### **Obsah:**

Ve školce se náhle objeví stará truhla. Z truhly se ozve tajemný hlas a žádá děti, aby zachránily pomalu chřadnoucí strom Fantazie

### **2. Strom Fantazie rozkvétá – škol.rok 2022/23**

#### **Obsah:**

Po úspěšné záchraně strom Fantazie rozkvétá a s každým květem nám otevírá nové světy Fantazie a nová poznání.



### **3. Strom Fantazie přináší své plody – škol.rok 2023/24**

#### **Obsah:**

Strom Fantazie přináší své plody a nám s každým plodem umožňuje spoluvytvářet světy Fantazie.

#### **1.školní rok 2021/2022**

### **Zachraňujeme strom**

#### **Obsah:**

Ve školce se náhle objeví stará truhla. Z truhly se ozve tajemný hlas a žádá děti, aby zachránily pomalu chřadnoucí strom Fantazie

...Ta země Fantazie bývala krásná jako strom  
pevná a zdravá, při plné síle.

Však jednoho dne byl slyšet hrom.

A od té doby strom chřadne a sil mu ubývá,  
a všem, kdo domov svůj tam měli,

vůbec do smíchu nebývá.

A proto prosí všechny děti o pomoc třeba malinkou,  
aby zas v Zemi Fantazie zažili radost velikou.



## I. Integrovaný blok Co se stalo ve světě Fantazie?

*Říjen až prosinec 2022*

Obsah:

Tento strom je domovem kouzelných bytostí. Zachráníme-li strom, zachráníme i svět Fantazie.

Cíl:

Podporování duševní pohody, psychické zdatnosti a odolnosti dítěte, rozvíjení prosociálního chování (vnímání, naslouchání, porozumění), vytváření přátelských vztahů, seznamování se s přírodními zákonitostmi.

Výstup:

Podpořit duševní pohodu, psychickou zdatnost a odolnost. Rozvíjet prosociální chování, vytvořit přátelské vztahy a seznámit se s přírodními zákonitostmi.

Vzdělávací cíle:

- Uvědomění si vlastního těla (1.)
- Rozvíjení dovedností v oblasti hrubé i jemné motoriky (1.)
- Rozvíjení a užívání všech smyslů (1.)
- Osvojení si poznatků o těle a jeho zdraví (1.)
- Osvojení si poznatků a dovedností důležitých k podpoře zdraví, bezpečí a osobní pohody (1.)
- Rozvoj řečových schopností a jazykových dovedností (2.)
- Rozvíjení smyslového vnímání, od názorného myšlení k pojmovému (2.)
- Rozvíjení tvořivosti (2.)





- Poznávání sebe sama, získávání sebevědomí, sebedůvěry, schopnosti sebeovládání (2.)
- Rozvíjení schopnosti citové vztahy vytvářet a rozvíjet (2.)
- Seznamování s pravidly chování ve vztahu k druhému (3.)
- Rozvíjení prosociálního chování (3.)
- Poznávání pravidel společenského soužití (4.)
- Seznamování s prostředím, ve kterém dítě žije, orientovat se bezpečně ve známém prostředí (5.)

•

II. Integrovaný blok **Zachraňujeme strom Fantazie**

III.

*Leden až duben 2022*

Obsah:

Společně s kouzelnými bytostmi plníme tajemné úkoly, a tím probouzíme strom k životu

Cíl:

Rozvíjení schopnosti vytvářet a rozvíjet citové vztahy a plné prožívání těchto citů. Získávání povědomí o tom, že ve spolupráci je síla, osvojování si poznatků o přírodě a jejích proměnách v ročních obdobích (zima a jaro).

Výstup:

Vytvářet si a rozvíjet citové vztahy ve svém okolí a city plně prožívat. Vědět, že ve spolupráci je síla, osvojovat si poznatky o přírodě a jejích proměnách v ročních obdobích (zima a jaro).

Vzdělávací cíle:

- Zdokonalování dovedností v oblasti hrubé a jemné motoriky (1.)
- Rozvíjení fyzické i psychické zdatnosti (1.)



- Osvojení si věku přiměřených praktických dovedností (sebeobsluha, hygienické a zdravotně preventivní návyky, ochrana zdraví a bezpečí) (1.)
- Rozvíjení komunikativních dovedností (2.)
- Osvojování si poznatků, které předcházejí čtení a psaní (2.)
- Rozvíjení tvořivého myšlení, řešení problémů (2.)
- Posilování přirozených poznávacích citů – zvědavosti (2.)
- Osvojování poznatků o znakových systémech (2.)
- Upevňování schopnosti sebeovládání (2.)
- Posilování schopnosti záměrně řídit svoje chování (2)
- Rozvíjení estetického vnímání, cítění a prožívání (2.)
- Posilování schopnosti řídit svoje chování (2.)
- Vytváření prosociálních postojů, sociální citlivosti, tolerance, respektu (3.)
- Rozvíjení kooperativních dovedností (3.)
- Rozvíjení základních kulturně společenských postojů a návyků (4.)
- Vytváření povědomí o mezilidských morálních hodnotách (4.)
- Seznamování se světem kultury a umění (4.)
- Vytváření povědomí o přírodním a kulturním prostředí (5.)
- Rozvíjení schopnosti přizpůsobovat se podmínkám vnějšího prostředí a jeho změnám (5.)



#### IV. Integrovaný blok Zachránili jsme strom Fantazie

*Květen a červen 2022*

Obsah:

Strom Fantazie je zachráněn. Společně s kouzelnými bytostmi se radujeme, že se nám záchrana podařila a nastává čas oslav.

Cíl:

Upevňování si pozitivních vztahů k přírodě. Pochopení, že svět má svůj řád, je rozmanitý, pozoruhodný, nekonečně pestrý a různorodý.

Výstup:

Upevňovat si pozitivní vztah k přírodě. Pochopit, že svět má svůj řád, je rozmanitý, pozoruhodný, nekonečně pestrý a různorodý.

Vzdělávací cíle:

- Zdokonalování pohybových dovedností, hrubé i jemné motoriky (1.)
- Další posilování přiměřených praktických dovedností v oblasti sebeobsluhy, hygienických a zdravotních návyků (1.)
- Upevňování schopnosti komunikativních dovedností (2.)
- Upevňování dovedností, které předcházejí čtení a psaní (2.)
- Rozvíjení tvořivosti, tvořivého myšlení, řešení problémů, tvořivého sebevyjádření (2.)
- Posilování přirozených poznávacích citů-zvědavost, radost z objevování (2.)

- Podporování a rozvíjení zájmu o učení (2.)
- Vytváření základů pro práci s informacemi, s obrazovým materiálem, s encyklopediemi (2.)
- Rozvíjení schopností a dovedností umožňující získané dojmy a prožitky vyjádřit (2.)
- Upevňování schopnosti záměrně řídit svoje chování (2.)
- Posilování schopností a dovedností důležitých pro navazování vztahů k druhým lidem (3.)
- Rozvíjení kooperativních dovedností (3.)
- Rozvíjení schopnosti ochrany osobního soukromí a bezpečí ve vztazích k druhým dětem a k dospělým, schopnosti žít ve společenství ostatních - spolupracovat, spolupodílet se (4.)
- Osvojování si poznatků a dovedností potřebných k vytváření zdravého a bezpečného prostředí (5.)
- Rozvíjení úcty k životu ve všech jeho formách (5.)
- Vytváření povědomí o vlastní sounáležitosti s živou a neživou přírodou (5.)
- Vytváření povědomí o významu životního prostředí (5.)





## 2. školní rok 2022/2023

### Strom Fantazie rozkvétá

#### **Legenda:**

Po úspěšné záchraně strom Fantazie rozkvétá a s každým květem nám otevírá nové světy Fantazie a nová poznání.

Každý květ utvářejí 4 živly, a tím určují jeho jedinečnost...

**Země** – Poznáváme odkud pocházíme, naše kořeny a z čeho jsme zrozeni

**Voda** – Učíme se vnímat svoje tělo, psychiku, svoje potřeby a pocity. Plyneme s proudem.

**Vzduch** – Roztahujeme křídla a s poznáním které jsme dosud nabyli, se vydáváme vstříc novým dobrodružstvím.

**Oheň** – Sílí v nás plamen touhy po poznání světa a jiných kultur

#### I. Integrovaný blok **Skřítkové Země**

*Říjen až listopad 2022*

Obsah:

Setkáváme se se skřítky Země – Gnómy, kteří nás naučí starat se o Zemi, skály, hlínu, hory, lesy...

Cíl:

Podporování duševní pohody, psychické zdatnosti a odolnosti dítěte, rozvíjení prosociálního chování (vnímání, naslouchání, porozumění), vytváření přátelských vztahů, seznamování se s přírodními zákonitostmi a ochranou Země.



## Výstup:

Podpořit duševní pohodu, psychickou zdatnost a odolnost.  
Rozvíjet prosociální chování, vytvořit přátelské vztahy a seznámit se s přírodními zákonitostmi.

## Vzdělávací cíle:

- Rozvíjení dovedností v oblasti hrubé i jemné motoriky (1.)
- Rozvíjení a užívání všech smyslů (1.)
- Osvojení si poznatků a dovedností důležitých k podpoře zdraví, bezpečí a osobní pohody (1.)
- Rozvoj řečových schopností a jazykových dovedností (2.)
- Rozvíjení schopnosti citové vztahy vytvářet a rozvíjet (2.)
- Vytváření základů pro práci s informacemi, s obrazovým materiálem, s encyklopediemi (2.)
- Rozvíjení prosociálního chování (3.)
- Poznávání pravidel společenského soužití (4.)
- Seznamování s prostředím, ve kterém dítě žije, orientovat se bezpečně ve známém prostředí (5.)
- Osvojování si poznatků a dovedností potřebných k vytváření zdravého a bezpečného prostředí (5.)
- Rozvíjení úcty k životu ve všech jeho formách (5.)

## II. Integrovaný blok **Bytosti vody**

*Prosinec 2022 až leden 2023*

### Obsah:

Společně s bytostmi vody poznáváme význam vody pro život na Zemi.





### Cíl:

Rozvíjení schopnosti porozumět a vyjádřit své emoce. Osvojování si poznatků o vlastním těle.

### Výstup:

Mít schopnost porozumět a vyjádřit své emoce a mít poznatky o svém těle.

### Vzdělávací cíle:

- Uvědomění si vlastního těla (1.)
- Osvojení si poznatků o těle a jeho zdraví (1.)
- Rozvíjení dovedností v oblasti hrubé i jemné motoriky (1.)
- Rozvíjení smyslového vnímání, od názorného myšlení k pojmovému (2.)
- Rozvíjení tvořivosti (2.)
- Poznávání sebe sama, získávání sebevědomí, sebedůvěry, schopnosti sebeovládání (2.)
- Seznamování s pravidly chování ve vztahu k druhému (3.)
- Rozvíjení komunikativních dovedností (2.)
- Rozvíjení základních kulturně společenských postojů a návyků (4.)
- Vytváření povědomí o přírodním a kulturním prostředí (5.)
- Rozvíjení schopnosti přizpůsobovat se podmínkám vnějšího prostředí a jeho změnám (5.)
- Další posilování přiměřených praktických dovedností v oblasti sebeobsluhy, hygienických a zdravotních návyků (1.)
- Podporování a rozvíjení zájmu o učení (2.)
- Rozvíjení schopností a dovedností umožňující získané dojmy a prožitky vyjádřit (2.)



### III. Integrovaný blok Bytosti vzduchu

*Únor až březen 2023*

Obsah:

Bytosti vzduchu Sylfové nás vynesou do oblak a my uvidíme svět z ptačí perspektivy.

Cíl:

Upevňování si pozitivních vztahů k přírodě. Pochopení, že svět má svůj řád, je rozmanitý, pozoruhodný, nekonečně pestrý a různorodý

Výstup:

Upevňovat si pozitivní vztah k přírodě. Pochopit, že svět má svůj řád, je rozmanitý, pozoruhodný, nekonečně pestrý a různorodý.

Vzdělávací cíle:

- Rozvíjení fyzické i psychické zdatnosti (1.)
- Osvojení si věku přiměřených praktických dovedností (sebeobsluha, hygienické a zdravotně preventivní návyky, ochrana zdraví a bezpečí (1.)
- Osvojování si poznatků, které předcházejí čtení a psaní (2.)
- Rozvíjení tvořivého myšlení, řešení problémů (2.)
- Osvojování poznatků o znakových systémech (2.)
- Upevňování schopnosti sebeovládání (2.)
- Posilování schopnosti záměrně řídit svoje chování (2)
- Rozvíjení kooperativních dovedností (3.)
- Seznamování se světem kultury a umění (4.)
- Zdokonalování pohybových dovedností, hrubé i jemné motoriky (1.)



- Rozvíjení tvořivosti, tvořivého myšlení, řešení problémů, tvořivého sebevyjádření (2.)
- Upevňování schopnosti záměrně řídit svoje chování (2.)
- Vytváření povědomí o vlastní sounáležitosti s živou a neživou přírodou (5.)
- Vytváření povědomí o významu životního prostředí (5.)

#### IV. Integrovaný blok Skřítkové Ohně

*Duben až květen 2023*

Obsah:

Skřítkové ohně Salamantři v nás rozdmýchají plamínek touhy po poznání jiných kultur, jejich zvyklostí a tradic.

Cíl:

Seznamování s jinými kulturami, poznávání jejich zvyklostí a získávání poznatků o jejich tradicích.

Výstup:

Mít povědomí o jiných kulturách, o jejich zvyklostech a mít základní poznatky o jejich tradicích.

Vzdělávací cíle:

- Zdokonalování dovedností v oblasti hrubé a jemné motoriky (1.)
- Posilování přirozených poznávacích citů – zvědavosti (2.)
- Osvojování poznatků o znakových systémech (2.)
- Rozvíjení estetického vnímání, cítění a prožívání (2.)
- Posilování schopnosti řídit svoje chování (2.)

- Vytváření prosociálních postojů, sociální citlivosti, tolerance, respektu (3.)
- Rozvíjení kooperativních dovedností (3.)
- Vytváření povědomí o mezilidských morálních hodnotách (4.)
- Seznamování se světem kultury a umění (4.)
- Vytváření povědomí o přírodním a kulturním prostředí (5.)
- Zdokonalování pohybových dovedností, hrubé i jemné motoriky (1.)
- Upevňování schopnosti komunikativních dovedností (2.)
- Upevňování dovedností, které předcházejí čtení a psaní (2.)
- Posilování přirozených poznávacích citů-zvědavost, radost z objevování (2.)
- Posilování schopností a dovedností důležitých pro navazování vztahů k druhým lidem (3.)
- Rozvíjení kooperativních dovedností (3.)
- Rozvíjení schopnosti ochrany osobního soukromí a bezpečí ve vztazích k druhým dětem a k dospělým, schopnosti žít ve společenství ostatních - spolupracovat, spolupodílet se (4.)





### 3. školní rok 2023/2024

## Strom Fantazie nese plody

### Legenda:

Strom Fantazie postupně rozkvetl nádhernými, roztodivnými květy. Z každého květu vyroste zvláštní plod, ve kterém se bude ukrývat vzkaz od kouzelných bytostí a kniha, kterou nám posílají k přečtení. Společně se ponoříme do prohlížení a četby zajímavých knih a objevování významu literatury pro život lidí.

### Seznam knih:

- Milda a Milda – Ester Stará
- Nejkrásnější místo na světě – Petr Horáček
- Myška a sedm postýlek – Susanna Isern
- Tady jsme doma – Oliver Jeffers
- Jak si uděláme zeměkouli – Milena Lukešová
- Jak zvířata spí – Jiří Dvořák
- Proč řve lev na leva – Petra Bartíková

### V. Integrovaný blok Já, rodina a školka

*Říjen - prosinec 2023*

- „Milda a Milda“
- „Nejkrásnější místo na světě“
- „Myška a sedm postýlek“

Obsah:

- Rodina – můj domov, co doma děláme
- Školka – prostředí, pravidla
- Kamarádství – emoce, pocity



### Cíl:

Podporování duševní pohody, psychické zdatnosti a odolnosti dítěte, rozvíjení prosociálního chování (vnímání, naslouchání, porozumění), vytváření přátelských vztahů,

Rozvíjení schopnosti porozumět a vyjádřit své emoce.

### Výstup:

Podpořit duševní pohodu, psychickou zdatnost a odolnost.

Rozvíjet prosociální chování, vytvořit přátelské vztahy.

Mít schopnost porozumět a vyjádřit své emoce.

### Čtenářské cíle:

- rozvíjení schopnosti soustředit se na mluvené slovo, mít zájem o literaturu
- rozvíjení schopnosti porozumět příběhu (čtenému, slyšenému)
- rozvíjení emočního vnímání a emoční citlivosti
- rozvíjení zrakového vnímání
- rozvíjení řečových dovedností, schopnosti souvislého vyjadřování
- rozvíjení myšlení a předvídání příběhu
- rozvíjení předmatematických představ
- rozvíjení schopnosti porovnávat text s ilustrací
- vytváření pozitivního vztahu ke knize
- rozvíjení soustředěnosti, sebeovládání
- rozvíjení empatie a prosociálního chování
- rozvíjení schopnosti pochopit kdo je hlavní hrdina, děj příběhu a umět porovnat dobrodružství s vlastními zkušenostmi



### Čtenářské výstupy:

- udržet pozornost při četbě po přiměřenou dobu
- umět porozumět příběhu a mít schopnost předvídat děj příběhu
- umět rozpoznat a pojmenovat svoje pocity a rozpoznat i pocity druhých
- umět si všímat detailů na obrázku
- umět vyhodnotit správnost či nesprávnost určitého chování
- umět vyprávět svůj zážitek, přečtený příběh s použitím souvětí
- umět na základě informací usuzovat další děj
- umět seřadit obrázky podle velikosti, děje...
- umět porovnávat přečtený text s ilustrací, hledat shody a rozdíly
- mít zájem o knihy a aktivně ho projevovat
- umět porozumět čtenému textu, dokázat vysvětlit, co se v příběhu přihodilo
- umět vyprávět příběh podle obrázků
- umět vnímat, co si druhy přeje nebo potřebuje, vycházet mu vstříc (citlivost, ohleduplnost, soucítění)
- umět vydržet u předčítaného až do konce
- chápat kdo je hlavní hrdina, jaký je děj příběhu a umět ho srovnávat s vlastními zkušenostmi

### Vzdělávací cíle:

- Uvědomění si vlastního těla (1.)
- Rozvíjení dovedností v oblasti hrubé i jemné motoriky (1.)





- Rozvíjení a užívání všech smyslů (1.)
- Osvojení si poznatků o těle a jeho zdraví (1.)
- Osvojení si poznatků a dovedností důležitých k podpoře zdraví, bezpečí a osobní pohody (1.)
- Rozvoj řečových schopností a jazykových dovedností (2.)
- Rozvíjení smyslového vnímání, od názorného myšlení k pojmovému (2.)
- Rozvíjení tvořivosti (2.)
- Poznávání sebe sama, získávání sebevědomí, sebedůvěry, schopnosti sebeovládání (2.)
- Rozvíjení schopnosti citové vztahy vytvářet a rozvíjet (2.)
- Seznamování s pravidly chování ve vztahu k druhému (3.)
- Rozvíjení prosociálního chování (3.)
- Poznávání pravidel společenského soužití (4.)
- Seznamování s prostředím, ve kterém dítě žije, orientovat se bezpečně ve známém prostředí (5.)

## VI. Integrovaný blok [Já a zeměkoule](#)

*Leden – březen 2024*

- „Tady jsme doma“
- „Jak si uděláme zeměkouli“

### Obsah:

- Planeta Země
- Kdo žije na Zemi – rozmanitost lidí



### Cíl:

Rozvíjení poznatků o planetě Zemi, seznamování se s přírodními zákonitostmi a ochranou Země, rozvíjení povědomí o sounáležitosti s přírodou. Poznávání jiných kultur, jejich zvyklostí a tradic.

### Výstup:

Mít základní poznatky o naší planetě zemi, seznámit se s přírodními zákonitostmi, vědět, jak ochránit Zemi, mít povědomí o sounáležitosti s přírodou. Znat i jiné kultury, jejich zvyklosti a tradice.

### Čtenářské cíle:

- rozvíjení schopnosti srovnávat získané informace z knih se svými zkušenostmi, vytvářet nové souvislosti
- rozvíjení zájmu o různé formy sdělení, zájmu o knihu, písmena, text, ilustrace
- porovnávání ilustrací v knize s realitou
- popisování rozdílů, které v knize objeví
- vzbuzování zájmu o informace v knize, sdělované formou ilustrace

### Čtenářské výstupy:

- umět srovnávat získané informace z knih se svými zkušenostmi, umět vytvářet nové souvislosti
- mít zájem o různé formy sdělení, zájmu o knihu - písmena, text, ilustrace
- umět porovnávat ilustraci v knize s realitou
- umět popsat rozdíly, které v knize objeví
- mít zájem o informace v knize, sdělované formou ilustrace



## Vzdělávací cíle:

- Zdokonalování dovedností v oblasti hrubé a jemné motoriky (1.)
- Rozvíjení fyzické i psychické zdatnosti (1.)
- Osvojení si věku přiměřených praktických dovedností (sebeobsluha, hygienické a zdravotně preventivní návyky, ochrana zdraví a bezpečí) (1.)
- Rozvíjení komunikativních dovedností (2.)
- Osvojování si poznatků, které předcházejí čtení a psaní (2.)
- Rozvíjení tvořivého myšlení, řešení problémů (2.)
- Posilování přirozených poznávacích citů – zvědavosti (2.)
- Osvojování poznatků o znakových systémech (2.)
- Upevňování schopnosti sebeovládání (2.)
- Posilování schopnosti záměrně řídit svoje chování (2)
- Rozvíjení estetického vnímání, cítění a prožívání (2.)
- Posilování schopnosti řídit svoje chování (2.)
- Vytváření prosociálních postojů, sociální citlivosti, tolerance, respektu (3.)
- Rozvíjení kooperativních dovedností (3.)
- Rozvíjení základních kulturně společenských postojů a návyků (4.)
- Vytváření povědomí o mezilidských morálních hodnotách (4.)
- Seznamování se světem kultury a umění (4.)
- Vytváření povědomí o přírodním a kulturním prostředí (5.)
- Rozvíjení schopnosti přizpůsobovat se podmínkám vnějšího prostředí a jeho změnám (5.)



## VII. Integrovaný blok Já a zvířata

*Březen – květem 2024*

- „*Jak zvířata spí*“
- „*Proč řve lev na leva*“

Obsah:

- Druhy zvířat
- Dorozumívání
- Význam zvířat

Cíl:

Blíže se seznámit s podrobnostmi o životě některých druhů zvířat, využít některé poznatky a ověřit si je v praxi. Zjistit, jaký je vztah člověka a zvířete, probouzet v sobě lásku ke zvířeti. Seznámit se s možnostmi ochrany zvířat, péče o ně. Rozvíjení elementárních poznatků o přírodě

Výstup:

Znát podrobnostmi o životě některých druhů zvířat, umět využít některé poznatky a ověřit si je v praxi. Vědět, jaký může být vztah člověka a zvířete a umět probudit v sobě lásku ke zvířeti. Znát, různé možnosti ochrany zvířat a vědět, jak o ně pečovat. Mít základní poznatky o přírodě.

Čtenářské cíle:

- Rozvíjení schopnosti rozpoznat téma knihy dle ilustrací v knize
- Objevování významu ilustrací v knize
- Posilování schopnosti soustředit se na mluvené slovo, mít zájem o literaturu



- Vytváření zájmu o psanou podobu jazyka, rozvíjení soustředění na četbu
- Rozvíjení schopnosti porozumět slyšenému textu, (čtení s porozuměním)
- Rozvíjení komunikačních dovedností, schopnosti formulovat otázky k textu, příběhu

#### Čtenářské výstupy:

- Umět rozpoznat téma knihy dle ilustrací v knize
- Pochopit, že ilustrace má v knize svůj význam
- Udržet pozornost při četbě, zajímat se o knihu, udržet pozornost do konce předčítání
- Zajímat se o psanou podobu jazyka
- Porozumět textu a umět porovnat informace z textu se svými znalostmi
- Umět formulovat otázku k textu, čtenému příběhu

#### Vzdělávací cíle:

- Zdokonalování pohybových dovedností, hrubé i jemné motoriky (1.)
- Další posilování přiměřených praktických dovedností v oblasti sebeobsluhy, hygienických a zdravotních návyků (1.)
- Upevňování schopnosti komunikativních dovedností (2.)
- Upevňování dovedností, které předcházejí čtení a psaní (2.)
- Rozvíjení tvořivosti, tvořivého myšlení, řešení problémů, tvořivého sebevyjádření (2.)
- Posilování přirozených poznávacích citů-zvědavost, radost z objevování (2.)



- Podporování a rozvíjení zájmu o učení (2.)
- Vytváření základů pro práci s informacemi, s obrazovým materiálem, s encyklopediemi (2.)
- Rozvíjení schopností a dovedností umožňující získané dojmy a prožitky vyjádřit (2.)
- Upevňování schopnosti záměrně řídit svoje chování (2.)
- Posilování schopností a dovedností důležitých pro navazování vztahů k druhým lidem (3.)
- Rozvíjení kooperativních dovedností (3.)
- Rozvíjení schopnosti ochrany osobního soukromí a bezpečí ve vztazích k druhým dětem a k dospělým, schopnosti žít ve společenství ostatních, spolupracovat, spolupodílet se (4.)
- Osvojování si poznatků a dovedností potřebných k vytváření zdravého a bezpečného prostředí (5.)

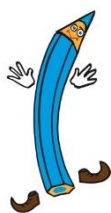


## PLÁN EVALUACE

- Nástroje:**
- pedagogické porady se ZŠ
  - pedagogické porady MŠ
  - hospitace ředitelky školy
  - vzájemné hospitace učitelek MŠ a ZŠ
  - hodnocení integrovaných bloků
  - hodnocení tematických bloků
  - fotoreportáže pro rodiče
  - hodnotící kruh
  - záznamy o pozorování dítěte
  - dotazník pro rodiče
  - individuální pozorování – lístečky
  - hodnotící dotazníky
  - přehled navštívených CA v tematických blocích
  - portfolio dítěte
- Kdo** evaluuje:
- ředitelka školy – hospitace
  - učitelky MŠ – soulad RVP, ŠVP a TVP
  - učitelky MŠ – soulad ŠVP a TVP, funkčnost TVP, vzájemná evaluace mezi učitelkami
  - rodiče – dotazník, rozhovory, připomínky
  - děti – komunikativní kruhy, postřehy, rozhovory, připomínky
- Co :**
- provázanost RVP, ŠVP, TVP
  - naplňování cílů RVP, ŠVP, TVP
  - vývoj dětí
  - atmosféru ve třídě a ve škole
  - spokojenost dětí a rodičů
  - pracovní soulad učitelek
- Jak často:**
- |                             |          |
|-----------------------------|----------|
| - hospitace ředitelky školy | 2x ročně |
| - pedagogické porady se ZŠ  | měsíčně  |
| - pedagogické porady s MŠ   | měsíčně  |



roka	- miniporady učitelek MŠ	1x týdně
	- metodické porady	2x do
	- hodnocení integrovaných bloků (po skončení bloku)	3x ročně
	- hodnocení tematických bloků	měsíčně
	- individuální pozorování	denně
	- záznamy o pozorování dítěte	2x ročně
	- dotazník pro rodiče	1x za 2
roky	- dotazníky č.1, 2, 5, 6, 8	1x 2 roky
	- vzájemné hospitace uč.	individuálně
	- vzájemná evaluace učitelek ve třídě (vzájemné konzultace, přípravy)	průběžně





## PŘÍLOHY:

1. Pozorovací dotazník –podmínky č.1
2. Dotazník pro rodiče č.2
3. Hodnotící dotazník tematického bloku č.3
4. Hodnotící dotazník integrovaného bloku č.4
5. Autoevaluační dotazník učitele č.5
6. Hodnotící dotazník k ŠVP č.6
7. Otázky k sebehodnocení č.7
8. Autoevaluace školy č.8
9. Evaluační dotazník školního roku pro učitelky č.9
- 10.Desatero pro rodiče

Platnost: od 1.9.2021 do 31.8.2024

Projednáno na pedagogické radě dne: 30.8.2021

Podpis:

Ředitelka Mgr.Věra Šimečková

Zástupce řed.pro MŠ Iveta Holubová